



Bericht zur gesundheitlichen Lage der Bevölkerung in Teltow-Fläming 2022

Bericht des Gesundheitsamtes

Kommunale Gesundheitsberichterstattung





1. Ziel und Zweck
2. Genutzte Datenquellen
3. Inhalt des Berichts (Inhaltsverzeichnis)
4. Blick in den Bericht zur gesundheitlichen Lage
 - 4.1 Bevölkerung im Landkreis Teltow-Fläming
 - 4.2 Gesundheitliche Versorgung
 - 4.3 Mortalität



- Analyse der gesundheitlichen Situation der Einwohner*innen des Landkreises Teltow-Fläming für das Jahr 2022
- Bericht wendet sich an interessierte Bürger*innen, Kommunalpolitiker*innen, Ärzt*innen, Fachkräfte und Mitarbeiter*innen in Behörden und Verwaltungen
- Daten wurden zum großen Teil im Gesundheitsamt der Kreisverwaltung Teltow-Fläming erhoben
- Erläuterung der Aufgaben und Arbeitsbereiche des Gesundheitsamtes Teltow-Fläming



- Primärdaten:
 - Daten aus den Sachgebieten und Arbeitsbereichen:
 - Amtsärztlicher und Sozialmedizinischer Dienst
 - Kinder- und Jugendgesundheitlicher Dienst
 - Zahnärztliche Dienst
 - Hygiene und Umweltmedizin
 - Sozialpsychiatrischer Dienst
- Sekundärdaten:
 - Kassenärztliche Vereinigung Brandenburg/Kassenzahnärztliche Vereinigung Brandenburg
 - Amt für Statistik Berlin-Brandenburg
 - Daten der Kontakt- und Beratungsstelle „DRK Butterfly“, der Behandlungs- und Beratungsstelle „Ichthys“ sowie dem Netzwerk Gesunde Kinder

Inhaltsverzeichnis

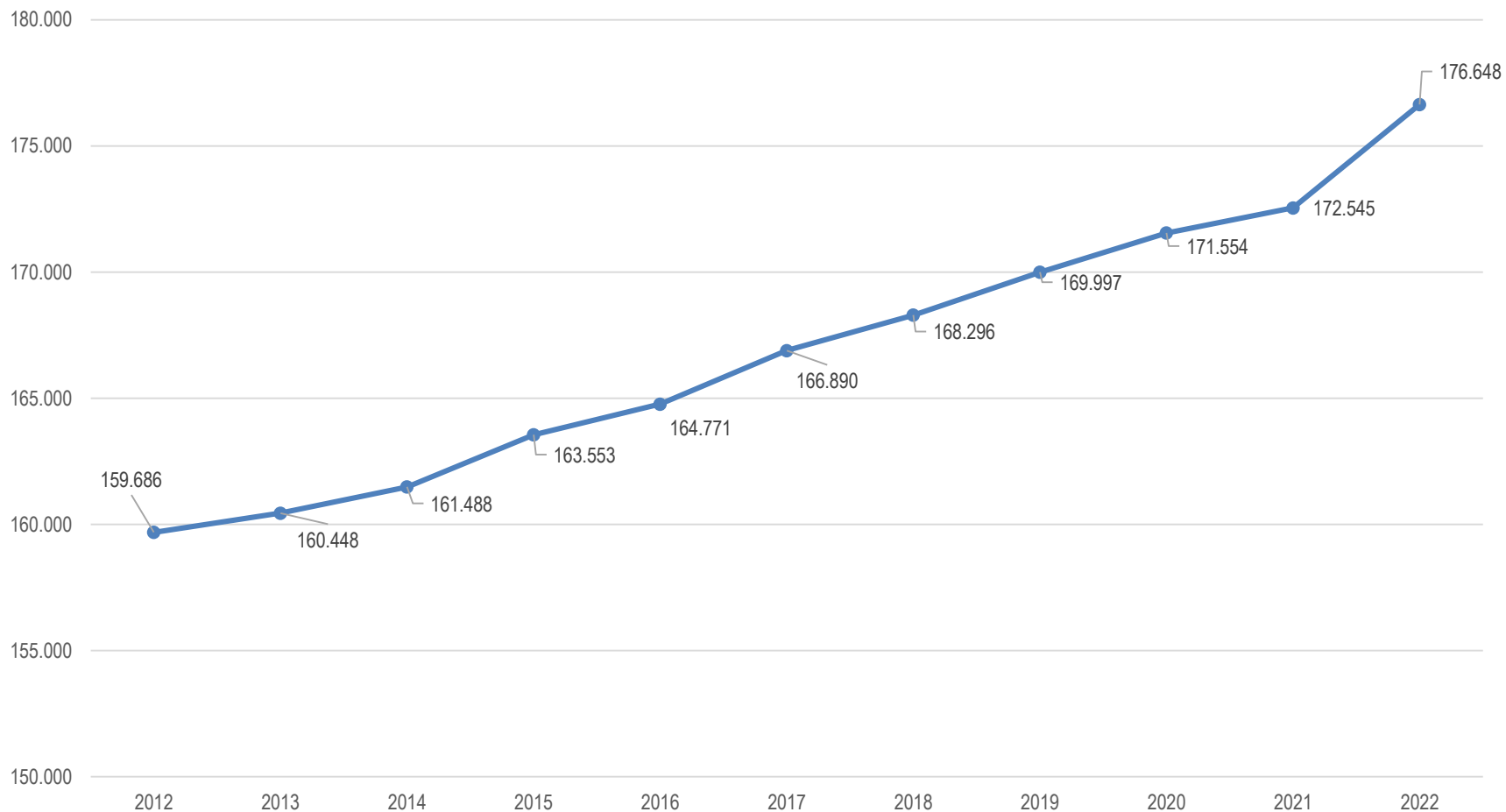


Inhalt

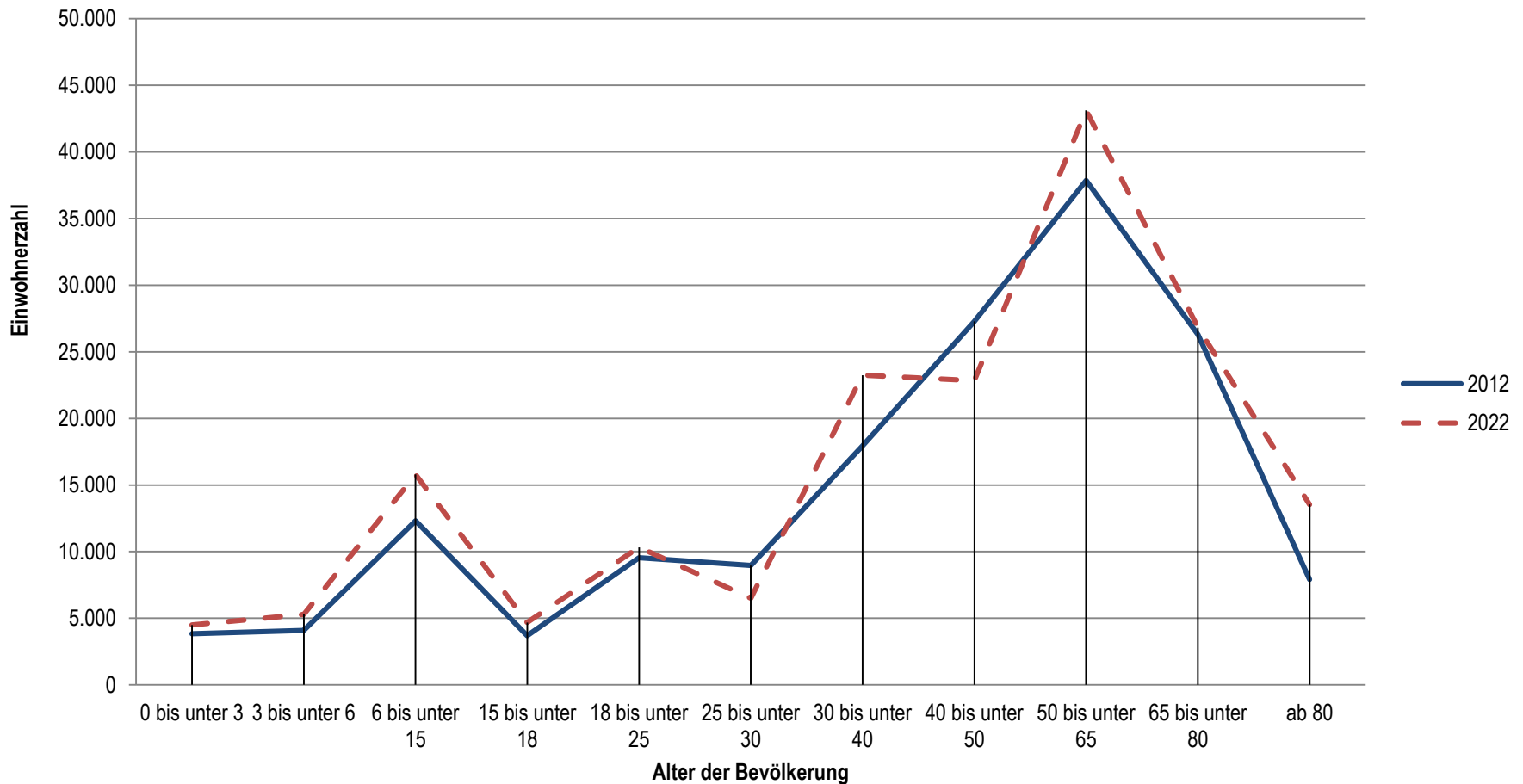
Vorwort	3	4.1 Kinder- und Jugendgesundheit	44	5.2.2 Kleinbadeteiche	111
Inhalt	2	4.1.1 Kinderärztliche Untersuchungen der Kita-Kinder	44	5.2.3 Badegewässer	111
Abkürzungsverzeichnis	5	4.1.2 Einschulungsuntersuchung	44	5.3 Hygienische Überwachung von Gemeinschaftseinrichtungen	113
Abbildungsverzeichnis	7	4.1.3 Untersuchung der Schulquereinsteiger	53	5.4 Siedlungshygiene	113
Tabellenverzeichnis	10	4.1.4 Schulabgangsuntersuchung	56	5.5 Belehrungen gemäß §§ 42, 43 Infektionsschutzgesetz (IfSG)	113
1 Gesetzliche Änderungen	11	4.1.5 Sozialpädagogische Angebote	60	6 Präventionsmaßnahmen und Gesundheitsförderungsprogramme	116
2 Bevölkerung im Landkreis Teltow-Fläming	13	4.1.6 Netzwerk Gesunde Kinder Teltow-Fläming	65	6.1 Kommunale Gesundheitsförderung und Prävention	116
2.1 Demografische Fakten	13	4.2 Zahngesundheit	66	6.1.1 Prävention vor HIV/AIDS und sexuell übertragbaren Infektionen (STI)	116
2.1.1 Bevölkerungsstand	13	4.2.1 Betreuungcontrolling	67	6.1.2 Suchtprävention	116
2.1.2 Altersstruktur	16	4.2.2 Gruppenprophylaxe	69	6.1.3 Hitzeschutz	117
2.1.3 Geburten- und Sterbefälle	17	4.2.1 Untersuchungsergebnisse und Entwicklung der Zahngesundheit im Landkreis Teltow-Fläming	71	6.2 Prävention durch Schutzimpfungen	119
2.1.4 Räumliche Bevölkerungsbewegungen	17	4.2.2 Öffentlichkeitsarbeit	73	6.2.1 Öffentlich empfohlene Schutzimpfungen	119
2.1.5 Migration und Nationalität	17	4.2.3 Asylbewerber und Flüchtlinge	74	6.2.2 Reisemedizinische Beratung und Impfungen	119
3 Gesundheitliche Versorgung	20	4.2.4 Probleme und Lösungsansätze	74	6.2.3 Meldung von Impfschäden	120
3.1 Ambulante Versorgung	20	4.3 Infektionskrankheiten	80	6.2.4 Umsetzung des einrichtungsbezogenen Masernschutzes	120
3.1.1 Vertragsärztliche Versorgung	20	4.3.1 SARS-CoV-2	83	6.2.5 Umsetzung der einrichtungsbezogenen Corona-Impfpflicht	120
3.1.2 Medizinische Versorgungszentren	22	4.3.2 Tuberkulose	86	7 Mortalität	124
3.1.3 Zahnärztliche und Kieferorthopädische Versorgung	23	4.3.3 Weitere Infektionskrankheiten	87	7.1 Analyse der Mortalitätsdaten	124
3.2 Nichtakademische Heilberufe	23	4.3.4 Häufungen	88	7.2 Internationaler Leichenpass	125
3.2.1 Freiberufliche Kranken- und Altenpfleger*innen	24	4.4 Gutachtenwesen	89	7.3 Sonstiges	125
3.2.2 Physiotherapeut*innen	24	4.4.1 Amtsärztliche und sozialpsychiatrische Gutachten	89	7.3.1 Anfragen und Auskünfte	125
3.3 Apotheken	25	4.4.2 Kinderärztliche Gutachten	90	7.3.2 Meldepflichten	125
3.4 Stationäre Versorgung	25	4.5 Psychische Gesundheit	91		
3.4.1 Krankenhäuser	25	4.5.1 Analyse der Daten des Sozialpsychiatrischen Dienstes	91		
3.4.2 Psychiatrische Versorgung nach Sozialgesetzbuch (SGB) V	27	4.5.2 Inanspruchnahme ambulante Beratungs- und Behandlungsstelle für Abhängigkeitskranke	98		
3.5 Der Öffentliche Gesundheitsdienst	29	4.5.3 Inanspruchnahme von Kontakt- und Beratungsstellen für psychisch kranke Menschen	99		
3.5.1 Kommunale Gesundheitsförderung und Prävention	31	4.6 Beratung chronisch Kranker und Menschen mit Behinderung	101		
3.5.2 Psychiatriekoordination	31	4.6.1 Beratungsstelle für chronisch Kranke und Menschen mit Behinderung	101		
3.5.3 Gesundheitsberichterstattung und Gesundheitsplanung	33	4.6.2 Beratung zu HIV und weiteren sexuell übertragbaren Infektionen	102		
3.5.4 Allgemeine Gesundheitsverwaltung/Medizinalaufsicht	33	4.6.3 Beratungen nach dem Prostituiertenschutzgesetz	102		
3.5.5 Amtsärztlicher und Sozialmedizinischer Dienst	33	4.6.4 Beratungen im Pflegestützpunkt Luckenwalde	103		
3.5.6 Hygiene und umweltbezogener Gesundheits- und Infektionsschutz	34	5 Gesundheitsrisiken aus der natürlichen und technischen Umwelt	106		
3.5.7 Kinder- und Jugendgesundheitsdienst	35	5.1 Trinkwasserqualität	106		
3.5.8 Zahnärztlicher Dienst	36	5.1.1 Trinkwasserüberwachung	106		
3.5.9 Sozialpsychiatrischer Dienst	37	5.1.2 Zentrale Wasserwerke	107		
3.6 Sonstige Leistungserbringer im Gesundheitswesen	38	5.1.3 Überwachung von Trinkwassererwärmungsanlagen	108		
3.6.1 Freiberufliche Heilpraktiker*innen	38	5.2 Badewasserqualität	110		
4 Gesundheitszustand der Bevölkerung und Inanspruchnahme von Leistungen des Gesundheitswesens	44	5.2.1 Beckenbäder	110		

Gesundheitsamt, E-Mail: gesundheitsamt@teltow-flaeming.de, Tel. 03371 608 3800

Entwicklung der Einwohnerzahlen in Teltow-Fläming



Altersstruktur der Bevölkerung in Teltow-Fläming

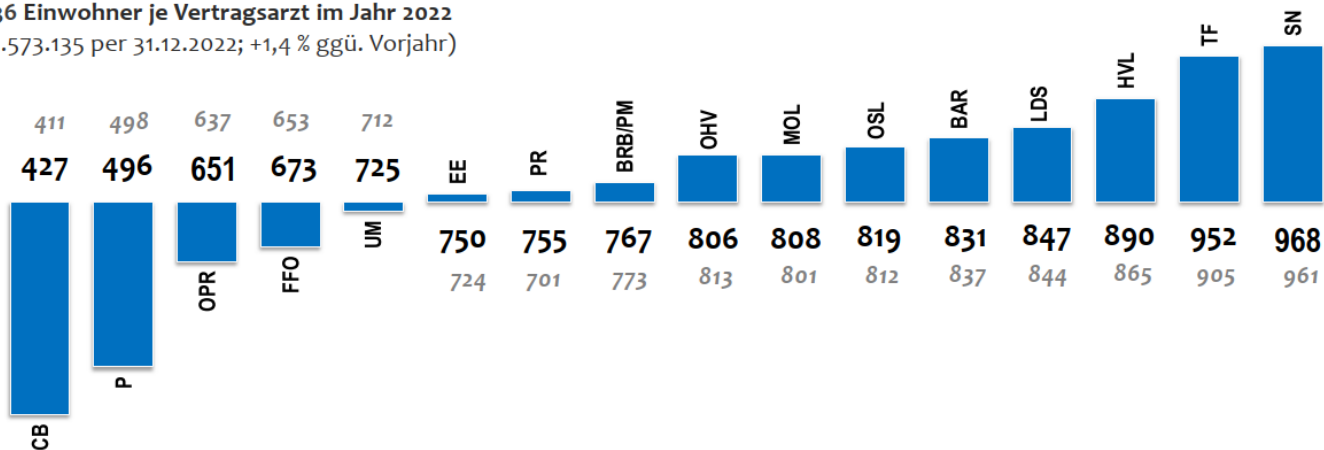




Vertragsarztdichte in Brandenburg 2022 Einwohner je Vertragsarzt nach LK (ohne KJPT, PPT)

DURCHSCHNITT IN BRANDENBURG:

736 Einwohner je Vertragsarzt im Jahr 2022
(2.573.135 per 31.12.2022; +1,4 % ggü. Vorjahr)



Hausärzte nach Bedarfsplanungsgewicht; Kursiv: Vorjahreswerte

Quellen: Arztzahlen: KVBB, Stand 31.12.2022, 2023 / Einwohner: Amt für Statistik Berlin-Brandenburg Stichtag 31.12.2022, 2023.

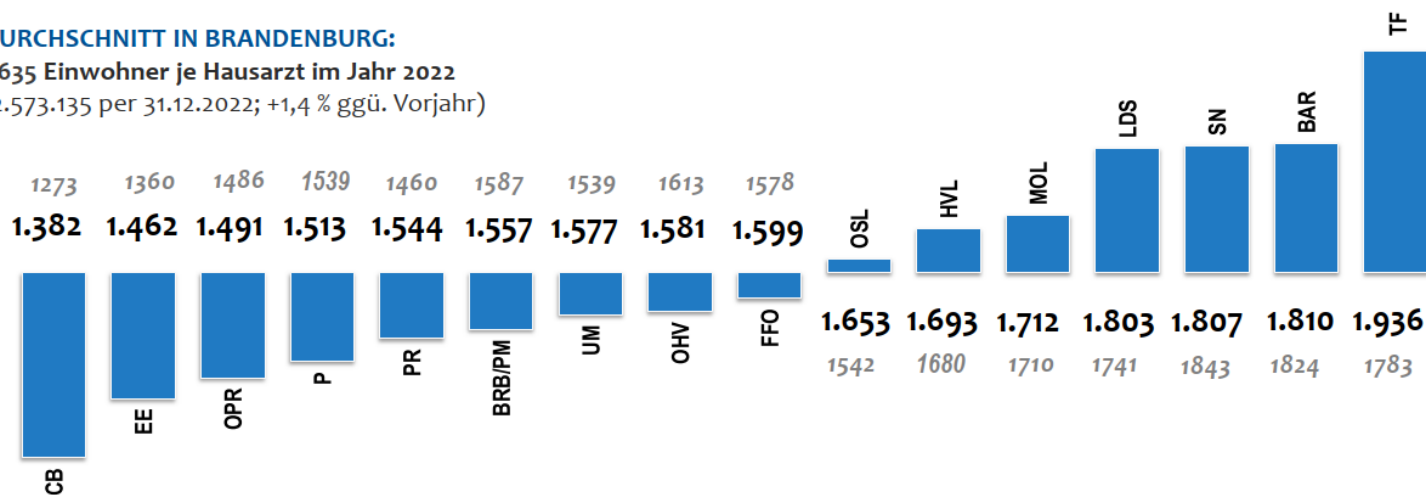


Hausarztichte in Brandenburg 2022 Einwohner je Hausarzt (nach LK)

DURCHSCHNITT IN BRANDENBURG:

1.635 Einwohner je Hausarzt im Jahr 2022

(2.573.135 per 31.12.2022; +1,4 % ggü. Vorjahr)



Hausärzte nach Bedarfsplanungsgewicht; Kursiv: Vorjahreswerte

Quellen: Arztzahlen: KVBB, Stand 31.12.2022, 2023 / Einwohner: Amt für Statistik Berlin-Brandenburg Stichtag 31.12.2022, 2023.

Mortalitätsdaten-Todesursachen in Teltow-Fläming (n=2.325), 2022



Todesursache	Gestorbene männlich	Gestorbene weiblich	Gestorbene insgesamt
Neubildungen	395	336	731
Krankheiten des Nervensystems	13	15	28
Krankheiten des Herz-Kreislaufsystems	333	356	689
Krankheiten des Atmungssystems	140	130	270
Krankheiten des Verdauungssystems	32	37	69
Krankheiten des Urogenitalsystems	53	57	110
Symptome und abnorme klinische und Laborbefunde, die anderenorts nicht klassifiziert sind	207	184	391
Verletzungen, Vergiftungen und bestimmte andere Folgen äußerer Ursachen	23	14	37
Gesamt	1.196	1.129	2.325

Die Krebserkrankungen stehen im Jahr 2022 an erster Stelle der Todesursachenstatistik des Landkreises Teltow-Fläming.



Abrufbar unter dem Pfad:

- Landkreis Teltow-Fläming
 - Was erledige ich wo?
 - Dienstleistungen
 - Gesundheitsamt
 - Gesundheitsberichterstattung

Bericht zur gesundheitlichen Lage der Bevölkerung in
Teltow-Fläming 2022

Bericht des Gesundheitsamtes





Vielen Dank für Ihre Aufmerksamkeit!